

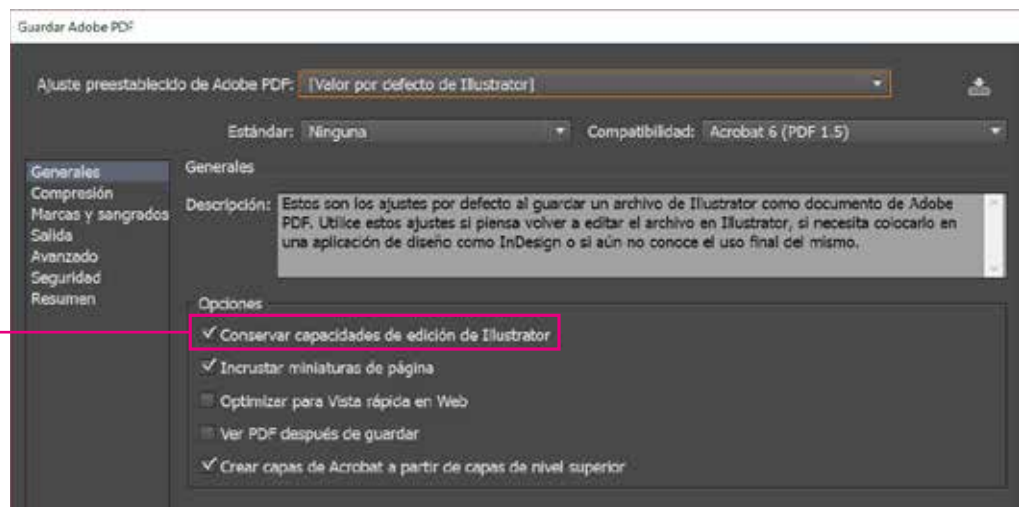
La siguiente información tiene como objetivo ayudarte a generar archivos de impresión de forma correcta. Si una vez leídas las instrucciones, continúas teniendo dudas, puedes consultar el apartado [FAQ](#) en [www.oedim.es](http://www.oedim.es) o solicitar la [Revisión de archivo](#) en la página de configuración de presupuesto.

Para las siguientes instrucciones, se toma como referencia la medida 70x50 cm. Puedes seguir el presente flujo de trabajo para los modelos 50x35, 50x50, 100x50 y 100x70 cm

### FORMATO DE ARCHIVO

Por motivos de producción, los archivos de impresión de carteles para inmobiliarias deben remitirse en formato PDF sin contraseña. Recuerda mantener separadas las capas del documento activando la casilla [Conservar capacidades de edición de Illustrator](#) en el cuadro de diálogo Guardar Adobe PDF.

Guardar PDF  
manteniendo la  
separación de  
capas



### PLANTILLA

Junto al configurador de presupuesto del producto existe un enlace con plantillas que podrás usar como base para tu arte final. En ellas encontrarás información relativa al tamaño del documento y referencias gráficas a tener en cuenta para la correcta realización del archivo. Descarga el fichero, selecciona la medida deseada e introduce tu diseño en la capa "Gráfica". A continuación, borra las capas "Referencias gráficas" e "Información práctica", mantén la capa "Corte y ojales" y guarda el documento en PDF manteniendo la separación de capas.



Descarga la  
plantilla



Introduce tu  
diseño en la capa  
"Gráfica"

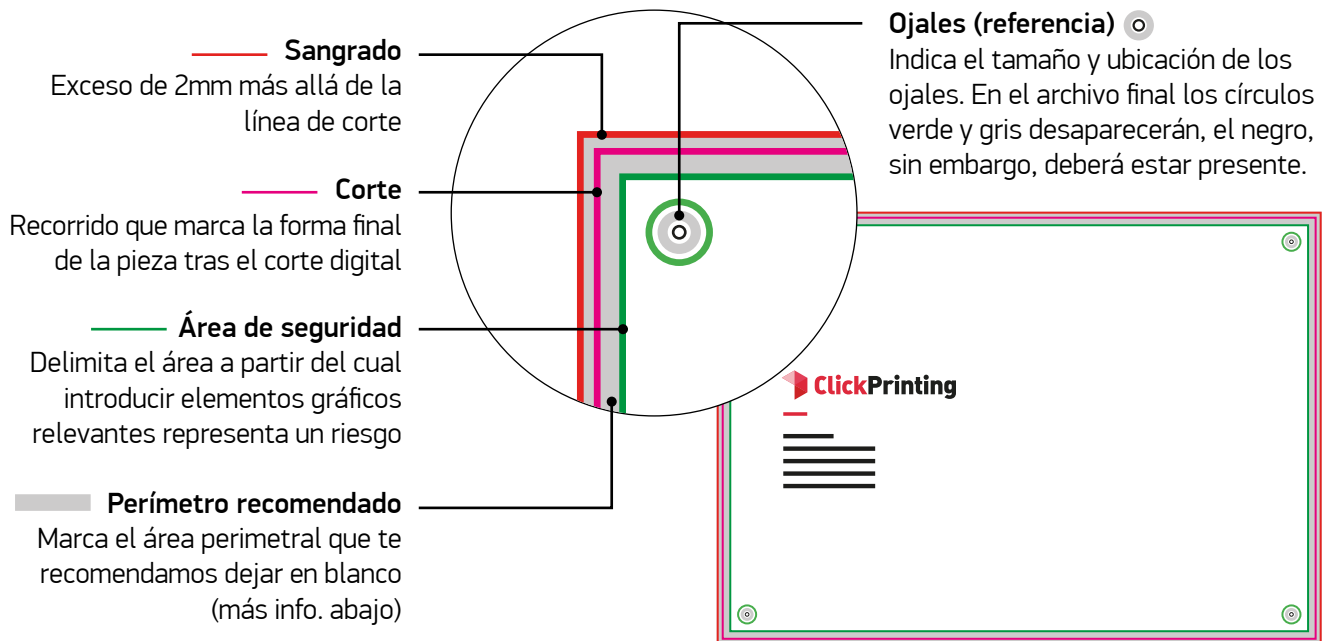


Borra las capas  
"Referencias gráficas" e  
"Información Práctica"



Guarda el  
archivo

La plantilla incluye un trazo de corte (color magenta) a escala 1:1 con **2mm de sagrado** a lo largo del perímetro de la pieza (color rojo). Además, se incluye un área de seguridad representado por una línea verde. Todos los elementos gráficos relevantes (logotipos, tipografía) deben quedar dentro de esta área.



Junto a esta información, encontrarás un marco grisáceo denominado “Perímetro recomendado”. Las variaciones de temperatura -transporte del producto desde la fábrica, exposiciones continuadas de los carteles en exteriores, etc.-, pueden desconchar la tinta al contacto con los márgenes de la pieza y dar lugar a un pronto envejecimiento del producto. Una óptima solución a este problema es respetar un margen en blanco que salve una distancia mínima entre la gráfica del producto y los bordes de la pieza. Por ello, **te recomendamos encarecidamente que respetes este perímetro**, aunque siempre la última decisión dependerá de las necesidades impuestas por la gráfica.



**Nuestra recomendación:** Deja un margen en blanco alrededor de la gráfica.

Resultado final:



Los diseños a sangre pueden ocasionar agrietamientos de la pintura en los bordes.

Resultado final:



Por último, la plantilla cuenta con una referencia gráfica del tamaño y ubicación de los ojales rodeada por un trazo de seguridad (color verde). Es importante no sobrepasar esta línea con elementos gráficos relevantes a fin de salvaguardar su integridad. No obstante, siempre se podrá pisar con colores de fondo, texturas, patrones, etc.



El archivo final deberá incluir las capas “Gráfica” y “Corte y ojales”. Recuerda eliminar las capas “Referencias gráficas” e “Información práctica” y guardar tu documento en PDF manteniendo la separación de capas.



Archivo correcto



Faltan línea de corte y ojales



No se ha eliminado la capa “Referencias gráficas”

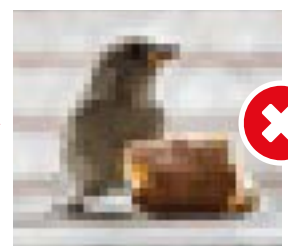
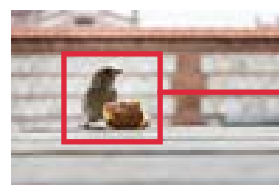
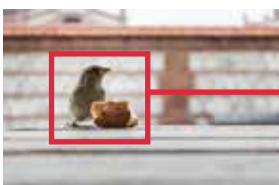


Los elementos de diseño invaden la ubicación de los ojales

## OTROS CONSEJOS ÚTILES

### RESOLUCIÓN Y ESCALA DEL DOCUMENTO

Para la impresión de piezas de hasta 3m de longitud por su parte más larga, la resolución óptima de un documento se sitúa entre los 100-150 ppp (píxeles/pulgada) a escala 1:1 (tamaño real) de la imagen final a imprimir. Para diseños superiores a 3m es suficiente una resolución de 100 ppp para lograr un buen resultado.



## COLOR Y PERFIL ICC

El arte final debe ser enviado en [modo de color CMYK](#). Un error común es remitir los archivos en RGB, un modo de color válido para pantallas pero no para impresión. Puedes modificar el modo de color de tus documentos a través de las siguientes rutas dependiendo del software empleado:

- Adobe Illustrator: Archivo > Modo de color del documento > Color CMYK
- Adobe Indesign: Edición > Espacio de fusión de transparencia > CMYK de documento
- Adobe Photoshop: Imagen > Modo > Color CMYK

Para asegurar la óptima reproducción de los colores\* de tu diseño, es necesario asignar el perfil de color adecuado a tus documentos. OEDIM utiliza el [Perfil de color Coated FOGRA39 \(ISO 12647-2:2004\)](#). Puedes asignar el perfil de color a tus documentos a través de la siguiente ruta:

- Adobe Illustrator / Indesign / Photoshop: Edición > Asignar perfil




Los archivos generados con perfil RGB se convertirán con este perfil de separación estándar.

*\*Debido a los procesos físico-químicos generados en los procesos de impresión, las tintas reaccionan de forma diferente dependiendo del soporte utilizado para la impresión. Ten en cuenta que, por ejemplo, algunos materiales absorben más tinta que otros. Por este motivo, y a pesar de contar con equipos de impresión de última tecnología, lamentablemente no podemos garantizar la reproducción exacta conforme a los colores mostrados en pantalla. Las desviaciones de color generadas por esta razón, no podrán ser motivo de reclamación.*

## REFERENCIAS PANTONE

Si tu documento incluye elementos gráficos con referencias PANTONE, te recomendamos aplicar estos colores directamente desde la biblioteca PANTONE + Solid Coated del software empleado. A pesar de no utilizar tintas planas reales, el resultado impreso será sensiblemente más parecido al color deseado si este hace referencia a la fórmula original y no a su equivalencia CMYK.

Puedes aplicar referencias directas a colores PANTONE a través de las siguientes rutas dependiendo del software empleado:

- Adobe Illustrator: En el panel Muestras, haz clic en el botón Menú Bibliotecas de muestras  y selecciona Libros de Color > PANTONE + Solid Coated
- Adobe Indesign: En el panel Muestras, haz clic en el menú desplegable  y selecciona Nueva muestra de color > Tipo de color: Tinta plana | Modo de color: PANTONE + Solid Coated
- Adobe Photoshop: En el panel Muestras, haz clic en el menú desplegable  y selecciona PANTONE + Solid Coated

**Nota:** Photoshop imprime tintas planas en placas CMYK (cuatricromía), de modo que el color resultante será la equivalencia CMYK más aproximada a la referencia PANTONE seleccionada. Para conseguir una referencia directa te recomendamos generar un documento PDF vectorial con Illustrator y rellenar los elementos gráficos deseados con referencias extraídas de la biblioteca PANTONE + Solid Coated.

## CREACIÓN CORRECTA DE NEGROS

En ocasiones el color negro de una composición requiere una especial atención. Puedes conseguir un negro enriquecido utilizando los siguientes valores: CMYK 85/85/85/100. Estos valores son aptos tanto para elementos gráficos como para textos.

- Puedes configurar la apariencia de negro en Adobe Illustrator & Adobe Indesign a través de la siguiente ruta: Edición > Preferencias > Apariencia de Negro
- En Photoshop, puedes comprobar los valores del color situado bajo el puntero en la pestaña Información (Para visualizarla: Ventana > Información)



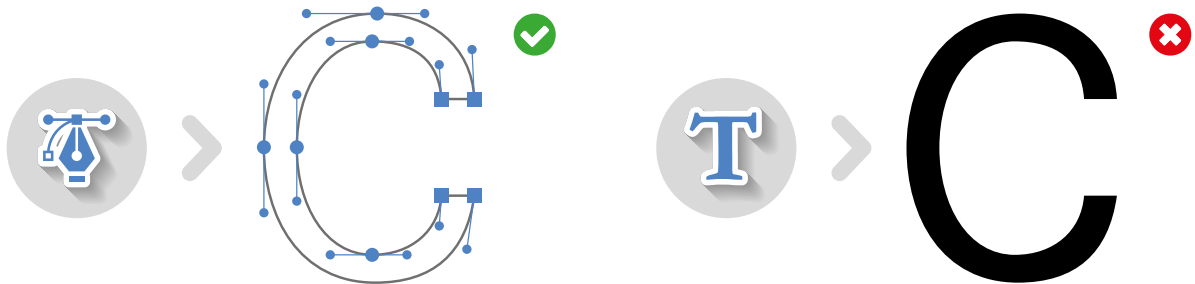
Ejemplo de negro 100K



Ejemplo de negro enriquecido

## TIPOGRAFÍA

Para asegurar la correcta reproducción de las familias tipográficas empleadas en tu diseño, te recomendamos **convertir todos los textos en trazados**. De esta forma, los contornos de texto convertidos pasan a ser trazados compuestos fijados dentro del documento, con lo que se evita que la fuente pueda sufrir cualquier tipo de modificación.



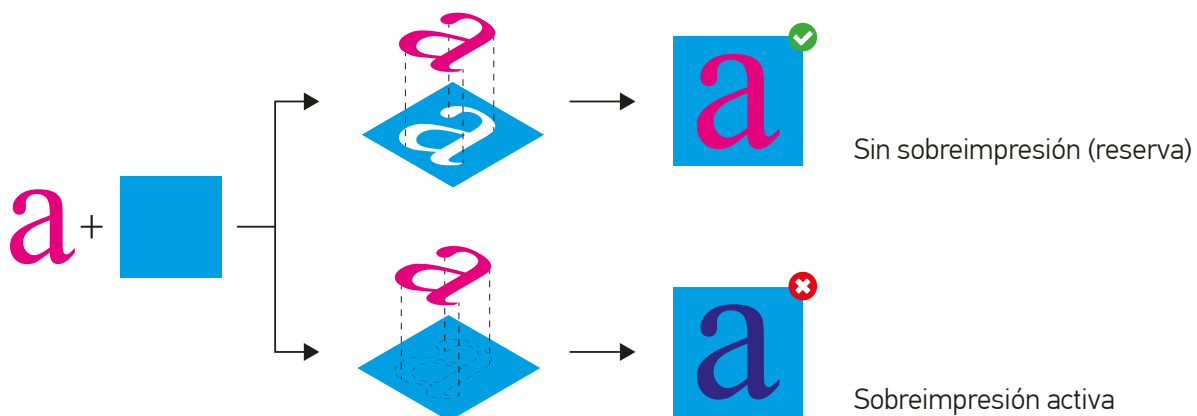
Puede convertir tus textos en contornos a través de las siguientes rutas dependiendo del software empleado:

- Adobe Illustrator & Adobe InDesign: Con el texto seleccionado: Texto > Crear contornos
- Adobe Photoshop: Sitúate sobre la capa donde tenga el texto, a continuación presiona el botón derecho del ratón y haga clic en la opción Crear trazado de trabajo

Recuerda realizar este paso una vez estés seguro de que tu texto no va a sufrir modificaciones, ya que, en el momento de convertir el texto en trazado, este dejará de ser editable.

## SOBREIMPRESIÓN / RESERVA

La Sobreimpresión consiste en la superposición de dos colores diferentes dentro de una zona común, dando como resultado la generación de un tercer color, resultado de la mezcla de los dos anteriores. El fenómeno opuesto se denomina Reserva (no confundir con Reserva de blanco), y en él, el color superior crea una cobertura gracias a la cual, su impresión se realiza sobre una superficie “limpia” (en blanco) adaptada a los contornos de su forma.



Por distintos motivos, la opción sobreimprimir puede estar activada sin ser conscientes de ello, lo que puede dar lugar a resultados no deseados, como la aparición de colores no previstos, el surgimiento de elementos escondidos detrás de una imagen, e incluso, la desaparición de textos que deberían ser visibles (debemos prestar especial atención a los textos blancos).

Comprueba la configuración de Sobreimpresión de tus documentos a través de las siguientes rutas dependiendo del software empleado:

- Adobe Illustrator: Ventana > Atributos
- Adobe Indesign : Ventana > Salida > Atributos

Te recomendamos **desactivar** las opciones **Sobreimp. relleno & Sobreimp. trazo** a fin de evitar resultados inesperados