

La siguiente información tiene como objetivo ayudarle a generar archivos de impresión de forma correcta. Si, una vez leídas las instrucciones, continúa teniendo dudas, puede consultar el apartado [FAQ](#) en [www.oedim.com](http://www.oedim.com) o solicitar la [Revisión de archivo](#) en la página de configuración de pedido.

Para las siguientes instrucciones, se toma como referencia la medida 85x200 cm. Puede seguir el presente flujo de trabajo para los modelos 100x200, 120x200, 150x200 y 200x200 cm

### FORMATO DE ARCHIVO

Puede enviarnos su archivo final en cualquiera de los siguientes formatos:



Marque la opción PDF/X-3:2002 como valor de PDF cuando exporte el documento final.



Los JPG en alta resolución son aptos para la impresión digital de gran formato.



El tamaño de la imagen no podrá superar los 300 MG.

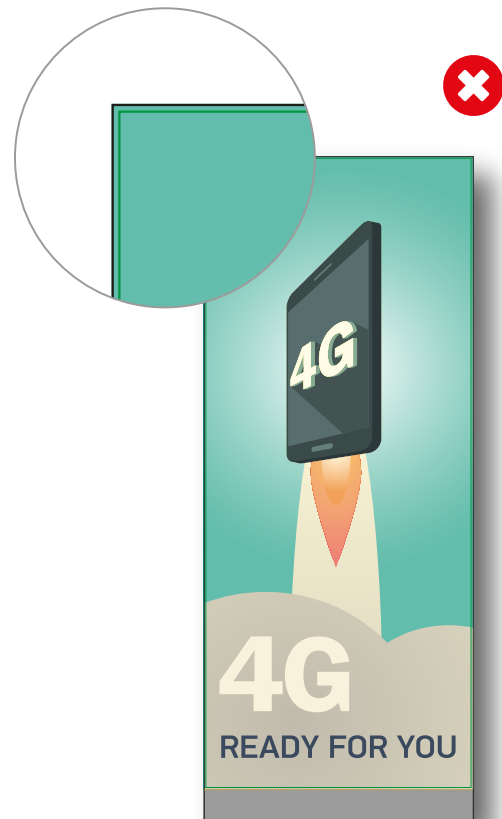
\*Para los archivos remitidos en PDF, le recomendamos adjuntar JPG del diseño final a baja resolución, esto nos permitirá comprobar la correcta ubicación de las capas del documento.

### PLANTILLA

Para asegurarse de la correcta realización de los archivos de estos productos, le recomendamos hacer uso de la plantilla suministrada en nuestro sitio web. Descargue la plantilla, introduzca su gráfica, y salve su documento en formato PDF, JPG o TIFF, eliminando todas las líneas de referencia.



Archivo correcto



Archivo incorrecto

Como podrá comprobar, la plantilla se ajusta a las dimensiones exactas de la pieza escogida. En estos casos, no es necesario dejar margen de sangrado, aunque sí es importante no invadir el área de seguridad recomendado con elementos críticos del diseño, como textos o logotipos.

La plantilla cuenta también con un área ciega inferior de 10 cm de largo, necesaria para el posterior montaje de la gráfica en la estructura. Aunque esta zona quedará oculta en la pieza retráctil del roll up, le recomendamos rellenarla con el fondo del diseño, asegurando así la limpieza e integridad de la pieza gráfica una vez expuesta. Preste atención a no introducir elementos gráficos relevantes en esta zona.

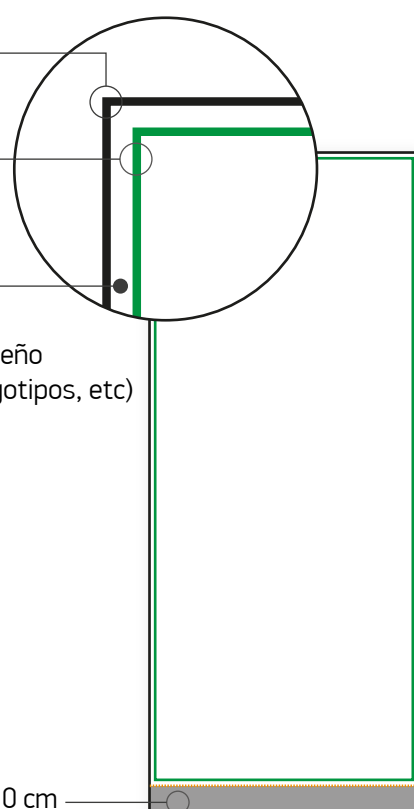
Límite del documento

Límite del área de seguridad recomendada

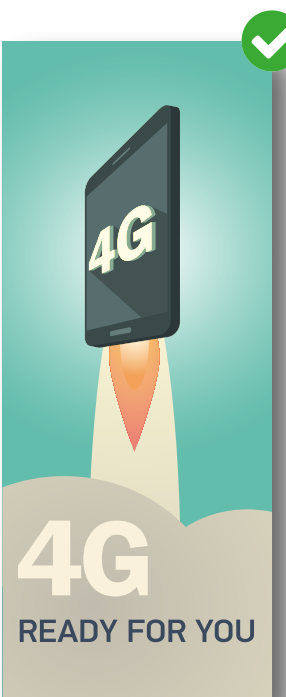
No introducir elementos críticos del diseño (tipografía, logotipos, etc)

Área ciega - 10 cm

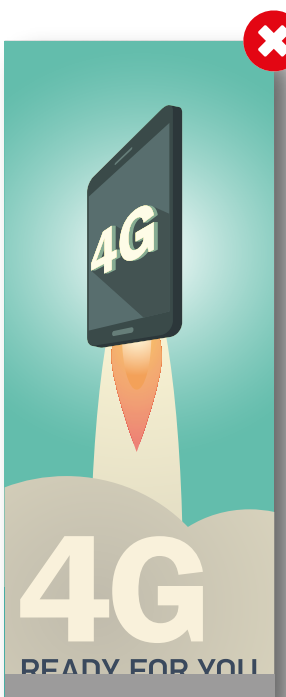
**Rellenar con el fondo del diseño, pero no introducir elementos gráficos relevantes**



Plantilla



Archivo correcto

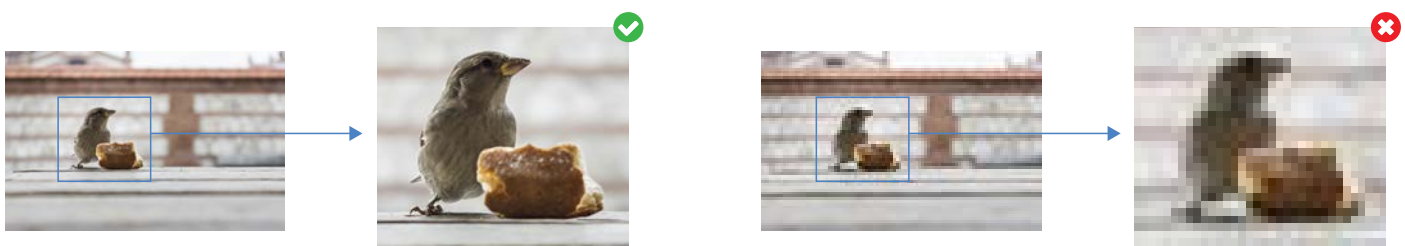


Archivo incorrecto

## OTROS CONSEJOS ÚTILES

### RESOLUCIÓN Y ESCALA DEL DOCUMENTO

Para la impresión de piezas de hasta 3m de longitud por su parte más larga, la resolución óptima de un documento se sitúa entre los **100-150 ppp (píxeles/pulgada) a escala 1:1** (tamaño real) de la imagen final a imprimir. Para diseños superiores a 3m es suficiente una resolución de 100 ppp para lograr un buen resultado.



## COLOR Y PERFIL ICC

El arte final debe ser enviado en **modo de color CMYK**. Un error común es remitir los archivos en RGB, un modo de color válido para pantallas pero no para impresión. Puede modificar el modo de color de sus documentos a través de las siguientes rutas dependiendo del software empleado:

- Adobe Illustrator: Archivo > Modo de color del documento > Color CMYK
- Adobe InDesign: Edición > Espacio de fusión de transparencia > CMYK de documento
- Adobe Photoshop: Imagen > Modo > Color CMYK

Para asegurar la óptima reproducción de los colores\* de su diseño, es necesario asignar el perfil de color adecuado a sus documentos. OEDIM utiliza el **Perfil de color Coated FOGRA39 (ISO 12647-2:2004)**. Puede asignar el perfil de color a sus documentos a través de la siguiente ruta:

- Adobe Illustrator / InDesign / Photoshop: Edición > Asignar perfil

Los archivos generados con perfil RGB o con COLORES PANTONE, se convertirán con este perfil de separación estándar Coated FOGRA39 (ISO 12647-2:2004).

*\*Debido a los procesos físico-químicos generados en los procesos de impresión, las tintas reaccionan de forma diferente dependiendo del soporte utilizado para la impresión. Tenga en cuenta que, por ejemplo, algunos materiales absorben más tinta que otros. Por este motivo, y a pesar de contar con equipos de impresión de última tecnología, lamentablemente no podemos garantizar la reproducción exacta conforme a los colores mostrados en pantalla. Las desviaciones de color generadas por esta razón, no podrán ser motivo de reclamación.*

## CREACIÓN CORRECTA DE NEGROS

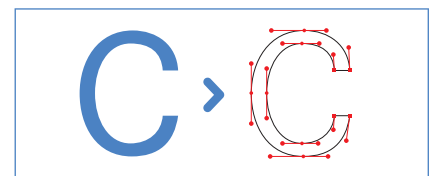
En ocasiones el color negro de una composición requiere una especial atención. Puedes conseguir un negro enriquecido utilizando los siguientes valores: CMYK 85/85/85/100. Estos valores son aptos tanto para elementos gráficos como para textos.

- Puede configurar la apariencia de negro en Adobe Illustrator & Adobe InDesign a través de la siguiente ruta: Edición > Preferencias > Apariencia de Negro
- En Photoshop, puede comprobar los valores del color situado bajo el puntero en la pestaña Información (Para visualizarla: Ventana > Información)



## TIPOGRAFÍA

Para asegurar la correcta reproducción de las familias tipográficas empleadas en su diseño, le recomendamos **convertir todos los textos en trazados**. De esta forma, los contornos de texto convertidos pasan a ser trazados compuestos fijados dentro del documento, con lo que se evita que la posibilidad de que la fuente pueda sufrir cualquier tipo de modificación.



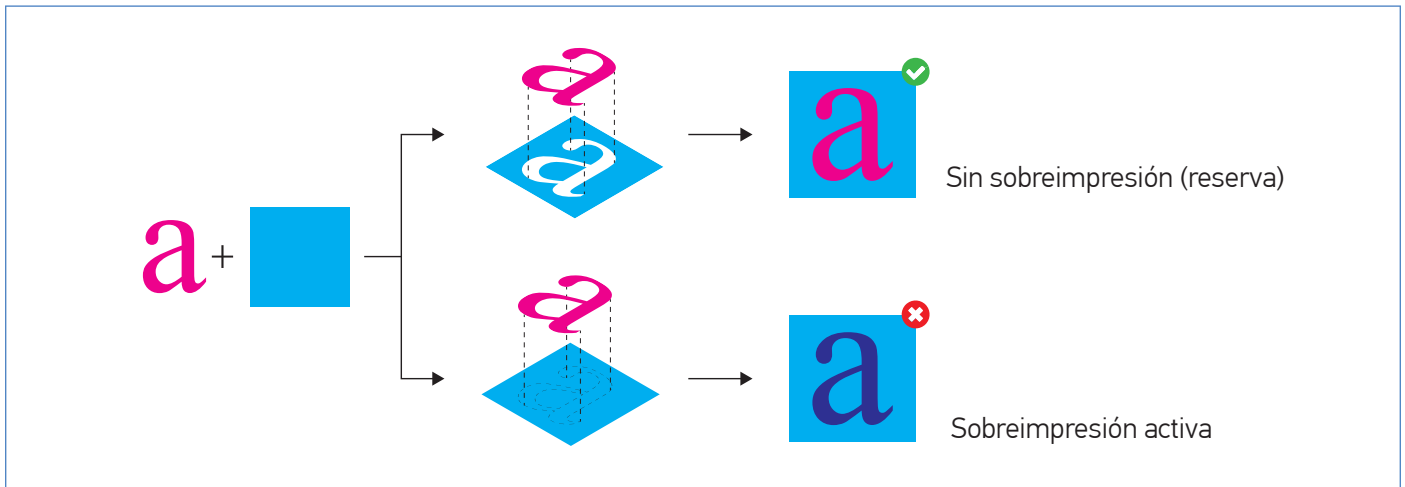
Puede convertir sus textos en contornos a través de las siguientes rutas dependiendo del software empleado:

- Adobe Illustrator & Adobe InDesign: Con el texto seleccionado: Texto > Crear contornos
- Adobe Photoshop: Sitúese sobre la capa donde tenga el texto, a continuación presione el botón derecho del ratón y haga clic en la opción Crear trazado de trabajo

Recuerde realizar este paso una vez esté seguro de que su texto no va a sufrir modificaciones, ya que, en el momento de convertir texto en trazado, este dejará de ser editable.

## SOBREIMPRESIÓN / RESERVA

La Sobreimpresión consiste en la superposición de dos colores diferentes dentro de una zona común, dando como resultado la generación de un tercer color, resultado de la mezcla de los dos anteriores. El fenómeno opuesto se denomina Reserva (no confundir con Reserva de blanco), y en él, el color superior crea una cobertura gracias a la cual, su impresión se realiza sobre una superficie “limpia” (en blanco) adaptada a los contornos de su forma.



Por distintos motivos, la opción sobreimprimir puede estar activada sin ser conscientes de ello, lo que puede dar lugar a resultados no deseados, como la aparición de colores no previstos, el surgimiento de elementos escondidos detrás de una imagen, e incluso, la desaparición de textos que deberían ser visibles (debemos prestar especial atención a los textos blancos).

Compruebe la configuración de Sobreimpresión de sus documentos a través de las siguientes rutas dependiendo del software empleado:

- Adobe Illustrator: Ventana > Atributos
- Adobe Indesign : Ventana > Salida > Atributos

Le recomendamos [desactivar](#) las opciones [Sompreimp. relleno & Sobreimp. trazo](#) a fin de evitar resultados inesperados

## TRANSPARENCIA

Si su documento contiene efectos de transparencia (como objetos con sombreado suave o degradados), le [recomendamos](#) rasterizar toda la ilustración y optar, en estos casos, por remitir el arte final en [formato TIFF](#). De esta forma, se reduce la posibilidad de errores respecto de otros procesos de tratamiento de transparencias como el acoplado. Aunque el acoplado divide una ilustración transparente en zonas basadas en vectores y áreas rasterizadas, no podemos garantizar un efecto de “costura” (probablemente no deseado) donde coincidan rasterizados y vectores.

- Puede exportar a formato TIFF directamente desde Adobe Illustrator y Adobe Photoshop: Archivo > Exportar > Seleccionar formato TIFF